

Základné meníme na jedinečné

Dvojica architektov z Čile Mauricio Pezo a Sofia von Ellrichshausen si v architektúre vytvorila vlastný jazyk. Vo svojej tvorbe hľadajú nové vnemy a významy pozmenením známeho a zažitého. Produkty ich práce sú niekde na rozhraní medzi architektúrou a umeleckým dielom.

TEXT
Beáta Paňáková

FOTO
Pezo von Ellrichshausen

Keď vzniká nový projekt, vedú čilskí architekti dlhé diskusie. Ako sami hovoria, neoblubujú výraz „dizajnovat“ architektúru. To chápu ako prílišné zušľachtovanie a odklon od normálneho, ľudského. Skôr architektúru pozorne skúmajú a premýšľajú, kombinujú racionálne s intuitívnym. Rozprávajú sa o nápadoch, pýtajú sa, argumentujú, rozvíjajú idey toho druhého, konfrontujú vlastné teórie a tok myšlienok má tak rýchly spád. Pezo popritom zachytáva prvé nápady na papier.

Prvé impulzy

Pezo von Ellrichshausen sa radi inšpirujú kontextom a topografiou. Budovu chápu ako senzibilné zariadenie, pomocou ktorého má človek vnímať genius loci. Architekti často pracujú s malíčkami, na prvý pohľad málo podstatnými náhodami, ako je počet schodov neďalekého chodníka či osamotený strom. Ich snahou je, aby stavba so svojim okolím komunikovala, vytvorila interakciu alebo ho negovala. Inšpirácia pritom nezostáva v prvoplánovej formálnosti odzrkadlenej vo vizuáli, mierke či siluete. Ich výsledky sú často prekvapivo radikálne a vzťah kontextu treba hľadať v ďalších vrstvách. Napríklad v znakoch miestnosti v interiéri alebo v jeho konfigurácii. V tých najvydarenejších prípadoch dokáže atmosféra vnútra, ktoré pozorne načúva svojmu okoliu, sprostredkovať intenzívny zážitok z celej blízkej lokality.

Práca so štvorcami

Architekti veria, že pre vznik originálneho nápadu je potrebné začať takpovediac od nuly a primárnych podmienok. Za východiskový vo svojej práci považujú štvorec, ktorý je ich obľúbeným pracovným nástrojom. Na jednej strane ide o základný geometrický útvar, ktorý ponúka širokú škálu variácií pomocou primárnych matematických úkonov. Na druhej strane je štvorec podľa slov Pezo von Ellrichshausen maximálne neutrálny a najmenej „dizajnový“. Neutralitu architekti priamo spájajú s pojmom normalnosti. Následným vytváraním systému pomocou kombinovania a menenia niečoho neutrálneho vzniká niečo nové – špecifické. Tak sa architektom hromadia na stole variácie základného systému, vznikajú série k rôznym témam a súbory mnohých pokusov jedného typu bez strachu z opakovania. Mohlo by sa

zdať, že ich geometrické aranžmány sú mechanické a v ich projektoch sa opakujú. Na pozornejší pohľad sú však zreteľné jemné zmeny, ktoré robia konkrétny dom – konkrétnu zosťavu jedinečnou.

Rub a líce

Ich architektúru možno charakterizovať ako razantnú, čistú a precíznu. Dominantný zjav ich stavieb však Pezo von Ellrichshausen vo fáze tvorenia podrobujú dôkladným štúdiám o vnímaní vnikajúceho priestoru, ľudských reakcií a pocitov v ňom. Napriek tomu, že sú ich výtvary mnohokrát viac sochami ako domami, architekti naznačujú, že pod radikálnym obalom často prekvapí osobný prežitok z atmosféry nečakanou mäkkosťou objavenou až na druhý pohľad. Projekty čilského ateliéru nie sú typické monumentálnymi halami či veľkými priestormi. Objekty vyskladané väčšinou zo skupiny viacerých menších miestností sú riešené v proporciách, ktoré nie sú preexponované, ale skôr ľudské, zažité a známe. Takisto aj materialita ich príbytkov je tradičná, pozná. Tieto vlastnosti sú pre nich mimoriadne dôležité. Sú tým správnym náprotivkom ich rigidného geometrického programu a sošného výrazu. Práve vzťah prvku a jeho náprotivku ako princípu rovnováhy architekti spracovávajú v rôznych úrovniach od dvojdimenzionalnej geometrie v pôdorysoch, rezoch či pohľadoch cez vzťah interiér – exteriér až po materiál.

Gesamtkunstwerk

Pezo von Ellrichshausen sú tak architekti, ako aj výtvarníci. Obaja, kresliarsky nadaní, dopĺňajú technickú dokumentáciu svojimi maľbami a chápu ju ako súčasť komplexu umelecko-architektonického diela. Maľovanými výstupmi ukazujú nový vzťah navrhovanej architektúry k svojmu okoliu formou dojmu a atmosféry z miesta. Rozličnými kresliarskymi technikami vytvárajú axonometrie z rôznych uhlov, utopické grafiky bez úbežníka a koláže. Cieľom je ukázať iný spôsob interpretácie tradičných výkresov. Spolu s množstvom pracovných modelov, hlavne veľkých mierok, pomáhajú odhaliť ďalšie stránky a aspekty geometrií a usporiadania ich domov. Chcú tak umožniť objektívne vnímanie budovy v jej celistvosti. Rovnako sa to stalo charakteristickým znakom ich prezentácie. ■



Pezo von Ellrichshausen

„Dobrá architektúra je istým spôsobom neviditeľná, no všetkému, čo sa v nej udeje, umožňuje byť tým najlepším možným zážitkom.“

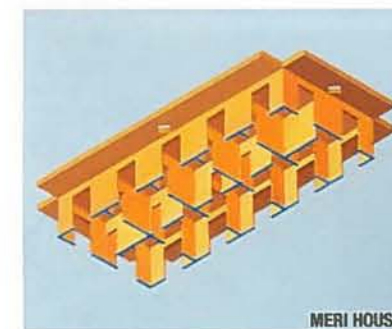
Mladé umelecko-architektonické štúdio bolo založené v roku 2002 Mauricio Pezo a Sofiou von Ellrichshausen v čilskom Concepcióne. Typologicky je ich tvorba zameraná najmä na rodinné domy a menšie stavby ako pavilóny či umelecké performance. Architekti pravidelne vyučujú na univerzite v Čile a hosťujú v americkom Texase či New Yorku. Architektonický a zároveň manželský pár dostal vďaka svojej práci viacero ocenení a tiež príležitosť prezentovať sa na benátskom bienále v roku 2010. V máji 2014 prijali pozvanie na prednášanie do Bratislavy.



Poli house

Poli house je realizácia, vďaka ktorej sa čilská dvojica dostala do povedomia odbornej verejnosti. Na návrhí skalnatého útesu blízko Concepcióne naprojektovali zvonka neobytnú betónovú kocku, čeliacu nepriazňam drsnej klímy. Zvnútra slúži ako prechodné bývanie dvoch manželských párov vrátane ich samých a mimo sezóny ako miesto stretnutia umeleckej komunity. Zaujímavou výzvou bolo vyhovieť protichodným požiadavkám pre vytvorenie domáceho prostredia spolu s priestorom inšpirujúcim umelcov. Fenoménom tohto domu je servisná zóna tvoriaca hranicu medzi interiérom a exteriérom. Tiahnuca sa po obvode, vymedzená potrebnou šírkou je sústavou malých priestorov združujúcich miestnosti ako kuchyňa, toaleta, schodisko, chodba, nika pre nábytok, sklad či ložia. Hlavné priestory tak ostávajú otvorené a flexibilné. Ako ekonomické, tak elegantné.

Realizácia: 2004 – 2005
Miesto: polostrov Collumo, Čile



MERI HOUSE

WWW.PEZO.CL

Princípy tvorby Pezo von Ellrichshausen sa jasne zrkadlia aj na spracovaní ich webovej stránky. Grafický vkusne prostá a veľmi prehľadná, s dokumentáciou jednotlivých stavieb formou viacerých zobrazovacích techník. Pozornému oku neuniknú systematické maličkosti ako dôslednosť v názvoslovi projektov alebo ich pravidla osobná prítomnosť ako štafáže na fotografiách realizácií.



Cien house

„Čo je na tomto dome pekné, je, aký je surový a všetko je akési nedokončené. Istým spôsobom cítime, akoby sa zrodil „starý.“

V Concepcióne si pár postavil vlastný príbytok spolu s ateliérom. Domnelá jednoduchosť koncepcie domu je prekvapujúca a inšpirujúca zároveň. Ukazuje variantnosť aj rafinovanosť. Interiér je vytvorený z jednoduchých neutrálnych elementov, ktoré sú podľa architektov „tiché“. Tým umožňujú dívať sa skrz ne a objavovať nové pohľady a vnemy.

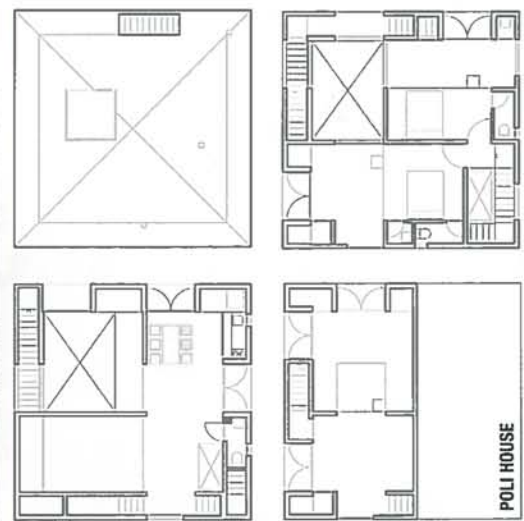
Realizácia: 2010 – 2011
Miesto: Concepcióne, Čile



CIEN HOUSE



SOLO HOUSE



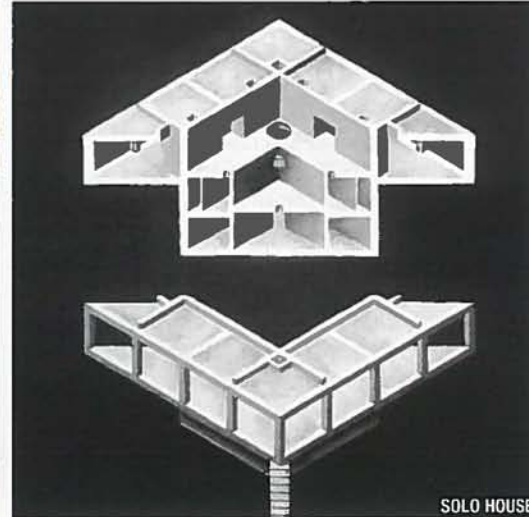
POLI HOUSE



CIEN HOUSE



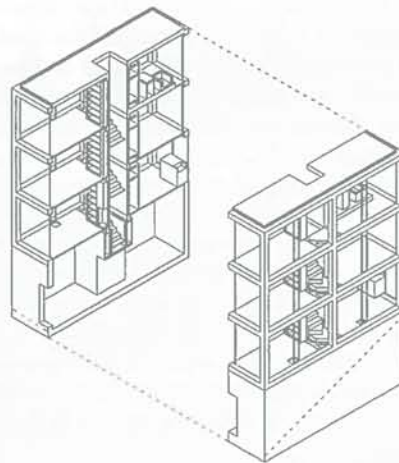
BLUE PAVILION



SOLO HOUSE



POLI HOUSE



ARCO HOUSE

“ Rozličnými kresliarskymi technikami vytvárajú axonometrie z rôznych uhlov, utopické grafiky bez úbežníka a koláže.



SOLO HOUSE



CIEN HOUSE



ARCO HOUSE