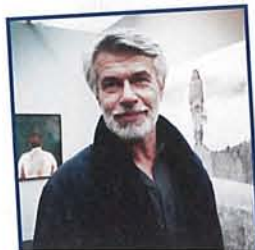


„Umělecká galerie je masový sdělovací prostředek“



Chris Dercon, ředitel londýnského Tate Modern, se spojil s BMW s cílem spustit BMW Tate Live – řadu performancí, které lze zhlédnout exkluzivně na internetu. Belgický kurátor s námi hovořil o nové podobě muzea.

Pane Dercone, jaký význam má BMW Tate Live?

Dercon: BMW je symbolem inovace – ve smyslu nejen rozpoznání nejmodernější věci, ale také dodání této věci významu. Chtěli jsme nalézt něco, co by tuto skutečnost odráželo. Internetovou platformu Tate Modern používá více než 20 milionů lidí. Tímto způsobem vstupuje do galerie mladší generace, kterou chceme s BMW Tate Live oslovit. Ptáme se jich, jaké jsou potřeby a témata, jimiž se ve svých myslích zabývají. Oblast umění performance art, v uplynulých letech znovuobjevená mladšími umělci, nám v tom dává cenné porozumění. Kromě toho je pro nás důležité využít tento okamžik ke zjištění významu výstav v galerii. Mají v naší spotřební společnosti ještě smysl? Nebo bychom se měli více věnovat jiným zážitkům?

Je nový druh galerie nezbytný pro uspokojení této mladší generace?

Dercon: Galerie už není izolovaným ostrovem, jímž dlouho byla, ale masovým sdělovacím prostředkem. S BMW Tate Live oslovujeme publikum, které nás sleduje z celého světa, živě prostřednictvím internetu. A také nás nesledují jen v galerii v Londýně. Současné umění je o sdílení – o vytváření kolektivního zážitku a vytváření komunity. BMW Tate Live je pro tento účel ideálním médiem.

BMW TATE LIVE

Více informací a dosavadní performance naleznete na: www.tate.org.uk



Odborník na styl ve službách BMW Magazínu prozrazuje své aktuální osobní preference

Fotografická soutěž IMS

International Mountain Summit v jižním Tyrolsku je hlavní akcí roku pro milovníky hor a BMW celosvětovou Fotografickou soutěž IMS podporuje. Oceněna bude fotografie, která zachycuje hory nejkrásnějším způsobem.

IMS, 16. – 21. října. Cena bude předána 19. října v Brixenu. www.ims.bz



Schirn POP

Americký pop art proslavili Andy Warhol, Robert Rauschenberg a další. Výstava „German Pop“ však ukazuje, že i Německo mělo umělce, mezi něž patří například Sigmar Polke a Christa Dichgans, s nadáním dělat umění z barevného světa populární kultury.

Schirn Kunsthalle Frankfurt, 6. listopadu 2014 až 8. února 2015, www.schirn-kunsthalle.de

Bosco Verticale

Architekt Stefano Boeri staví v Miláně obytný dům, jehož obyvatelé se ocitnou doslova v lese, jakmile vstoupí na balkon. Je to příklad ekologické architektury, která se může rozšířit nad rámec svého dosud jen okrajového významu. Rostliny a stromy pěstované na balkonech tvoří dohromady 7000 m² lesa, který vytváří kyslík a absorbuje CO₂.

Budova v milánské čtvrti Porta Nuova bude dokončena na podzim.

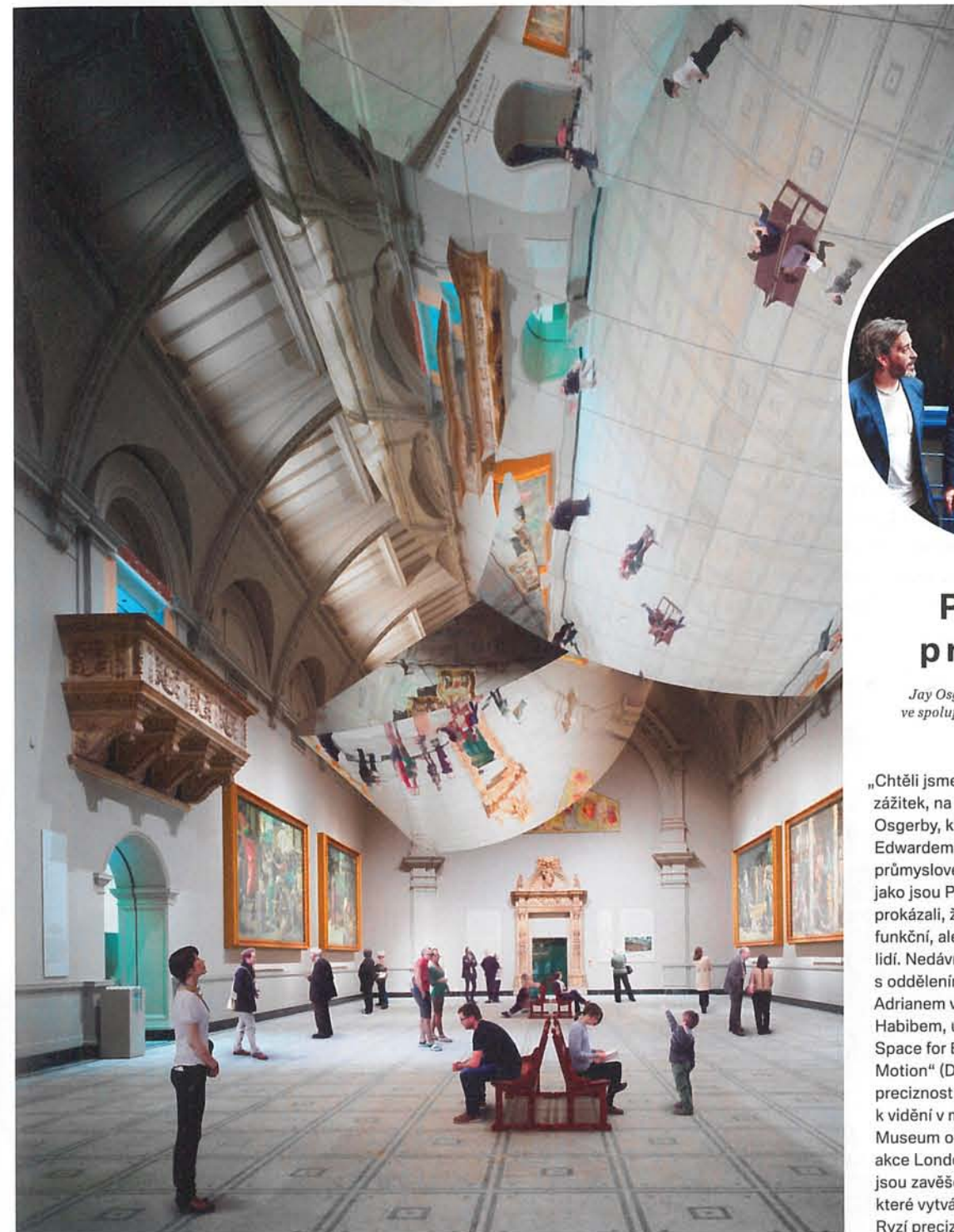
The Line

Novou hvězdou hotelové scény v Los Angeles je The Line. Hotel umístěný v centru populární čtvrti Koreatown stává novou měřítkem klidné elegance.

www.thelinehotel.com



Fotografie: Mentzel/Hollandse Hoogte/lal; Tate Photography (2); Dimitra Spiropoulou; Alexandre Buisser; Hermann Albert; Frau 7, 1969, Courtesy Galerie Pöll Berlin; lato strana vpravo: Tina Hillier 2014; dole: Francesca Tumse 2012



Poetická preciznost

Jay Osgerby a Edward Barber vytvořili ve spolupráci s BMW Design instalaci pro London Design Festival.

„Chtěli jsme poskytnout návštěvníkům zážitek, na který nezapomenou,“ říká Jay Osgerby, který patří se svým partnerem Edwardem Barberem mezi nejkreativnější průmyslové designéry na světě. S objekty, jako jsou Pilot Table a Tab Table Lamp, prokázali, že objekt by neměl být jen funkční, ale měl by také obohacovat životy lidí. Nedávno navrhli v partnerství s oddělením BMW Design, vedeným Adrianem van Hooydonkem a Karimem Habibem, úžasnou instalaci „Double Space for BMW – Precision & Poetry in Motion“ (Dvojitý prostor pro BMW – preciznost a poezie v pohybu), která bude k vidění v muzeu Victoria and Albert Museum od 13. do 21. září jako součást akce London Design Festival. Na stropě jsou zavěšeny dvě velké zrcadlové plochy, které vytvářejí zcela nový pocit prostoru. Ryzí preciznost a poezie v pohybu.

Nové perspektivy

Paris Photo nabízí kompletní přehled trendů v moderní umělecké fotografii. Nad rámec hlavní výstavy v Grand Palais představí BMW zábavné umělecké duo Mazaccio & Drowilal v muzeu Nicéphore Niépce.

Paris Photo, 13. až 16. listopadu, www.parisphoto.com



*Pohádková krajina:
Saskia a Stefan
Diezovi odpočívají
u Obersee v Německu,
u jednoho
z nejkrásnějších
jezer v severních
Alpách. BMW 635CSi
čeká o několik metrů
dál, před restaurací,
kde se podává sušená
ryba a pečená
ze zvěřiny*



Nekompromisní styl

Setkání hvězdy z minulosti se dvěma hvězdami budoucnosti. Designéři Saskia a Stefan Diezovi vyjeli na silnici ve výjimečném sportovním kupé.

*Fotografie
Julian Baumann*

*Text
Adriano Sack*

Hrdinové

Vrchol designu: Saskia Diez se specializuje na elegantní, hravé šperky, její manžel Stefan na inovativní nábytek. Oba se cítí za volantem jako doma.



BMW 635CSi



Alpská elegance: 635CSi má na silnici trochu měkčí odpružení než současné vozy BMW. Ale jeho linie jsou stále magnetem pro obdivné pohledy.





Životní cesta: Érou modelu 635CSi byla 80. léta 20. století, avšak i dnes si nenuceně poradí s horskými průsmyky, nerovnými cestami a prudkými zatáčkami.



„Když BMW uvedlo tento vůz na trh, konkurenční produkty náhle vypadaly jako starožitnosti,“ vzpomíná Stefan Diez, když plánuje svou cestu v BMW 635CSi z centra svého rodného města Mnichova. Stefan zamíří se svou ženou Saskiou do hor, do Bad Gasteinu. Bývalé lázeňské město za hranicí s Rakouskem je tvořeno domy seskupenými kolem vodopádu. Bad Gastein je s 4000 obyvateli možná malým městem, ale kupodivu má atmosféru mnohem většího místa.

Dva přátelé tohoto páru uzavřou o víkendu v Bad Gasteinu sňatek. Seznam hostů se čte jako Kdo je kdo mnichovské kreativní scény, na níž jsou Saskia a Stefan Diezovi prominentními postavami. Saskia je návrhářka šperků, jejíž práce kombinuje jednoduchost, humor a překvapivou jemnost. Může to být třeba tenký náhrdelník dlouhý téměř dva metry, položený volně kolem krku a trupu, nebo zlatá hvězda s decentním třpytem, kterou lze připevnit kamkoli na ucho.

Manžel Saskie Stefan je návrhářem nábytku. Jeho kreace nejsou ironickými kritikami naší doby z plastových

výlisků, které často vyvádějí z míry návštěvníky přehlídek a veletrhů. Místo toho ztělesňují hledání nových odpovědí na odvěké otázky – použitelnost, komfort, efektivní využití materiálu. Stefan spolupracoval se společnostmi, jako jsou Rosenthal, Thonet a e15, začátkem léta navrhl výstavní expozici pro dánskou firmu Hay, pro kterou dříve vyvinul policový systém „New Order“, „Nový pořádek“. Tento název odkazuje na jednu z nejlivnějších skupin hudebního žánru new wave 80. let, ale – stejně jako velká část Diezových děl – může být interpretován doslova.

„New Order“ je série nábytku a prvků pro udržování pořádku v kancelářích a domovech. Tyto výtvořky jsou veskrze klasické, zároveň však překypují inovativními detaily. Posuvné a zavírací mechanismy dveří pracují lehce a tiše, kontrast mezi kovovým skeletem a dřevěným pláštěm má v sobě „suchou poezii“ a kolekce umožňuje vytvářet barevné kombinace, jež jsou hravé, aniž by působily dětinsky. „Na tomto projektu mě přitahovala architektonická složka,“ říká Diez, který je také vyučený truhlář a pochází z rodiny řemeslníků. To se odráží ve zdravém skepticizmu vůči příliš racionálnímu designu. Saskia a Stefan pracují v Mnichově, v idylické čtvrti Glockenbach, která zahrnuje prvky vesnického i městského života. V sobotu ráno se setkáváme na dvorku blízko řeky Isar, kde dal Stefan BMW 635CSi do servisu před další vyjíždkou. Vůz, v němž jedeme, byl vyroben v roce 1981 a ujel pouhých 8000 kilometrů. V současnosti obvykle tráví čas v halách BMW Classic Collection, kde má domov více než 1000 vozidel. Po pečlivé renovaci jezdí čas od času po výstavách a při zvláštních příležitostech si mohou „protáhnout nohy“ na silnici.

Od začátku bylo jasné, že 635CSi bude mít jako velké luxusní kupé s elegantními liniemi, klamavou štíhlostí a mimořádně dynamickou verzí Hofmeisterova záhybu (v místě, kde se střešní sloupek C setkává s hlavním tělesem karoserie) zvláštní místo v historii společnosti. Je to také typický příklad období 70. let 20. století, kdy se BMW snažilo homogenizovat svou výrobní řadu a zároveň vytvářet charakter, který vyčnívaly z davu. Model 635CSi byl ve své době obrovským úspěchem, výrobní závod opustilo 45 214 vozů. A během následujících let neztratil nic ze svého nezaměnitelného charakteru a nadčasovosti. Během slunečného víkendu je snadné uvíznout v dopravní zácpě na dálnici směrem do Alp, a tak volíme zákruty a zatáčky malebné silnice. Při naší první zastávce u jahodového stánku si Stefan stěžuje na absenci posilovače řízení a o několik hodin později v tunelu musí poprvé tápavě hledat spínač tlumených světlometů. Ale to jsou jediné nepříjemné okamžiky. Jízda po horských



„Když BMW uvedlo tento vůz na trh, konkurenční produkty náhle vypadaly jako starožitnosti.“

Stefan Diez

silnicích zalitých sluncem už nemohla být dokonalejší. Vůz má trochu měkčí odpružení než současné vozy BMW. Je to jasný ukazatel změny ducha doby, navzdory kontinuitě ve vývoji modelů BMW. Co se však nezměnilo, to jsou pohledy jiných motoristů, které tento vůz přitahuje, naprostý klid a jistota při průjezdu zatáčkou a sportovní charakter ovládacích prvků zaměřených na řidiče.

Když Saskia přebírá po přestávce u jezera Obersee velení za volantem, upravuje si své sluneční brýle a pomalu sešlapuje pedál plynu, je jasné, že tento pár bude se svým vozem ozdobou jakéhokoli seznamu hostů.